



АДМИНИСТРАЦИЯ ГОРОДА ПЕРМИ
ДЕПАРТАМЕНТ ЗЕМЕЛЬНЫХ ОТНОШЕНИЙ

РЕШЕНИЕ

о размещении объектов № 21-01-44-825 от 05 ИЮЛ 2021

г. Пермь, ул. Сибирская, 15

Департамент земельных отношений администрации города Перми в соответствии с пунктом 3 статьи 39.36 Земельного кодекса Российской Федерации, Положением о порядке и условиях размещения объектов на землях или земельных участках, находящихся в государственной или муниципальной собственности, на территории Пермского края без предоставления земельных участков и установления сервитутов, публичного сервитута, утвержденным постановлением Правительства Пермского края от 22 июля 2015 г. № 478-п, заявлением от 24 июня 2021 г. №21-01-06-10288

разрешает ОАО «МРСК Урала» (ИНН 6671163413, ОГРН 1056604000970, место нахождения: 620026, Свердловская область, г.Екатеринбург, ул. Мамина-Сибиряка, д. 140)

размещение объекта: линии электропередачи классом напряжения до 35 кВ, а также связанные с ними трансформаторные подстанции, распределительные пункты и иное предназначенное для осуществления передачи электрической энергии оборудование, для размещения которых не требуется разрешения на строительство (две КТПП 6/0,4 кВ, КЛ 6 кВ, оборудование учета э/э для электроснабжения садовых домов (196 шт.) по адресу: Пермский край, г. Пермь, Кировский район, ул. Магистральная, д. 101 (кадастровый номер земельного участка 59:01:1717076:299)).

на землях: государственная собственность на которые не разграничена

на срок: 11 месяцев

местоположение: Пермский край, г. Пермь, Кировский район

способ размещения объекта: подземный

Территория, согласно схеме, расположена в зоне с особым условием использования территорий: приаэродромная территория аэродрома аэропорта Большое Савино.

ОАО «МРСК Урала»:

1. Соблюдать Правила использования воздушного пространства, установленные постановлением Правительства Российской Федерации от 11 марта 2010 г. № 138 «Об утверждении Федеральных правил использования воздушного пространства Российской Федерации»;

2. В соответствии с пунктом 7(2) Положения о порядке и условиях

размещения объектов на землях или земельных участках, находящихся в государственной или муниципальной собственности, на территории Пермского края без предоставления земельных участков и установления сервитутов, публичного сервитута, утвержденного Постановлением Правительства Пермского края от 22 июля 2015 г. № 478-п, представить в департамент земельных отношений администрации города Перми в течение 1 месяца с момента размещения объектов материалы контрольной геодезической съемки размещенных объектов на бумажном и электронном носителях на безвозмездной основе.

Приложение: схема предполагаемых к использованию земель или части земельного участка на 1 л. в 1 экз.

Исполняющий обязанности заместителя
главы администрации города Перми –
начальника департамента земельных
отношений администрации города Перми



К.М.Хайруллина

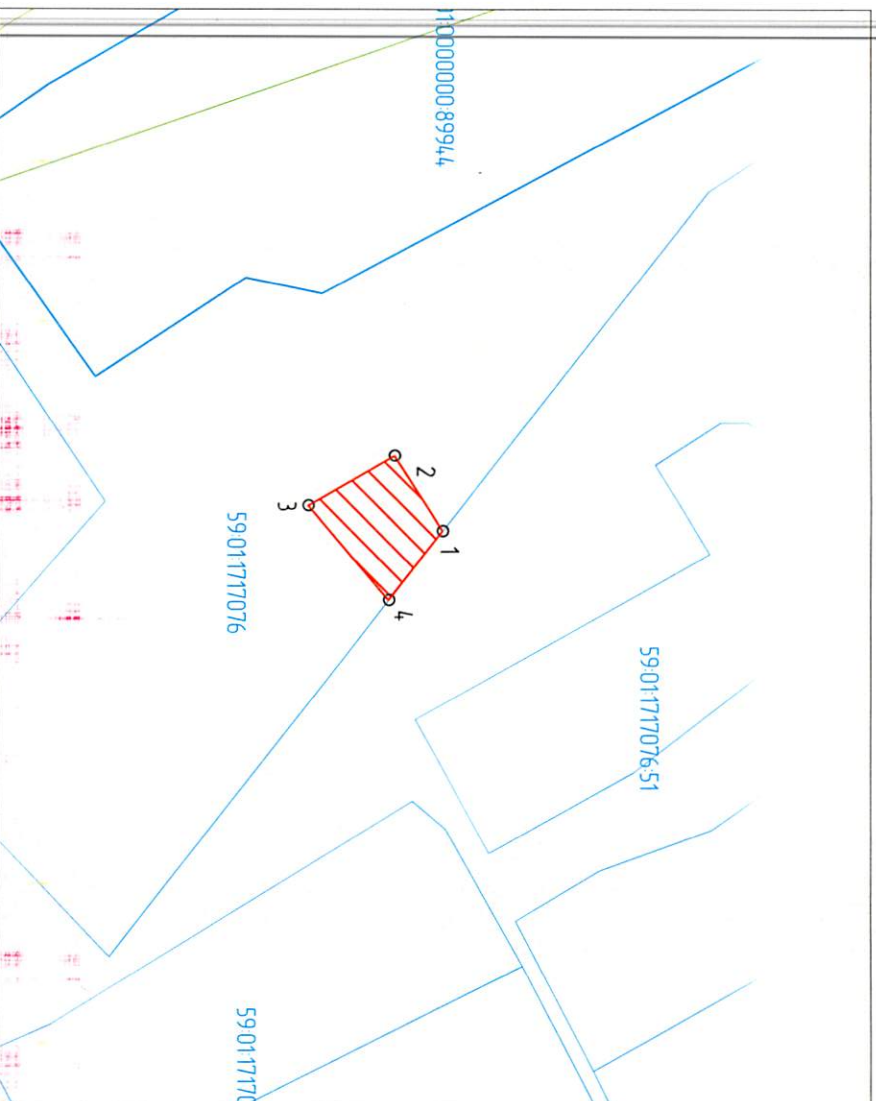
Схема предоставляемых к использованию земель или части земельного участка
Объект: «Строительство двух КТПП 6/0,4 кВ, К/Л 6 кВ, оборудование учета э/э для
электроснабжения садовых домов (196 шт.) по адресу: Пермский край,
г. Пермь, Куровский район, ул. Магистральная, д. 101 (кад. номер зем.
участка 59-01:1717076-299)»

Местоположение: Пермский край, город Пермь, Куровский район
Кадастровый номер: 59-01:1717076

Категория: -

Площадь земельного участка: 46 м²

Масштаб 1:500



Кадастровые координаты			
Имя	Абсцисса X	Ордината Y	
1	518 909,21	2 215 405,90	
2	518 905,91	2 215 400,71	
3	518 899,96	2 215 404,15	
4	518 905,52	2 215 410,66	

4-1 - смежные границы с участком 59-01:1717076-299

Примечание:

1. Система координат МСК-59.

Условные обозначения:

59-01:1717076 - кадастровый номер кадастрового квартала
8 - номер учтенного земельного участка

ЗУП - кадастровый номер кадастрового квартала

н/п 1 - характерная точка границы, сведения о которой позвонили

— граница смежного земельного участка

— граница земли, предоставляемой к использованию

Зарегистрировано: Ждано П.М. по доверенности ПЗ-116-2021

